

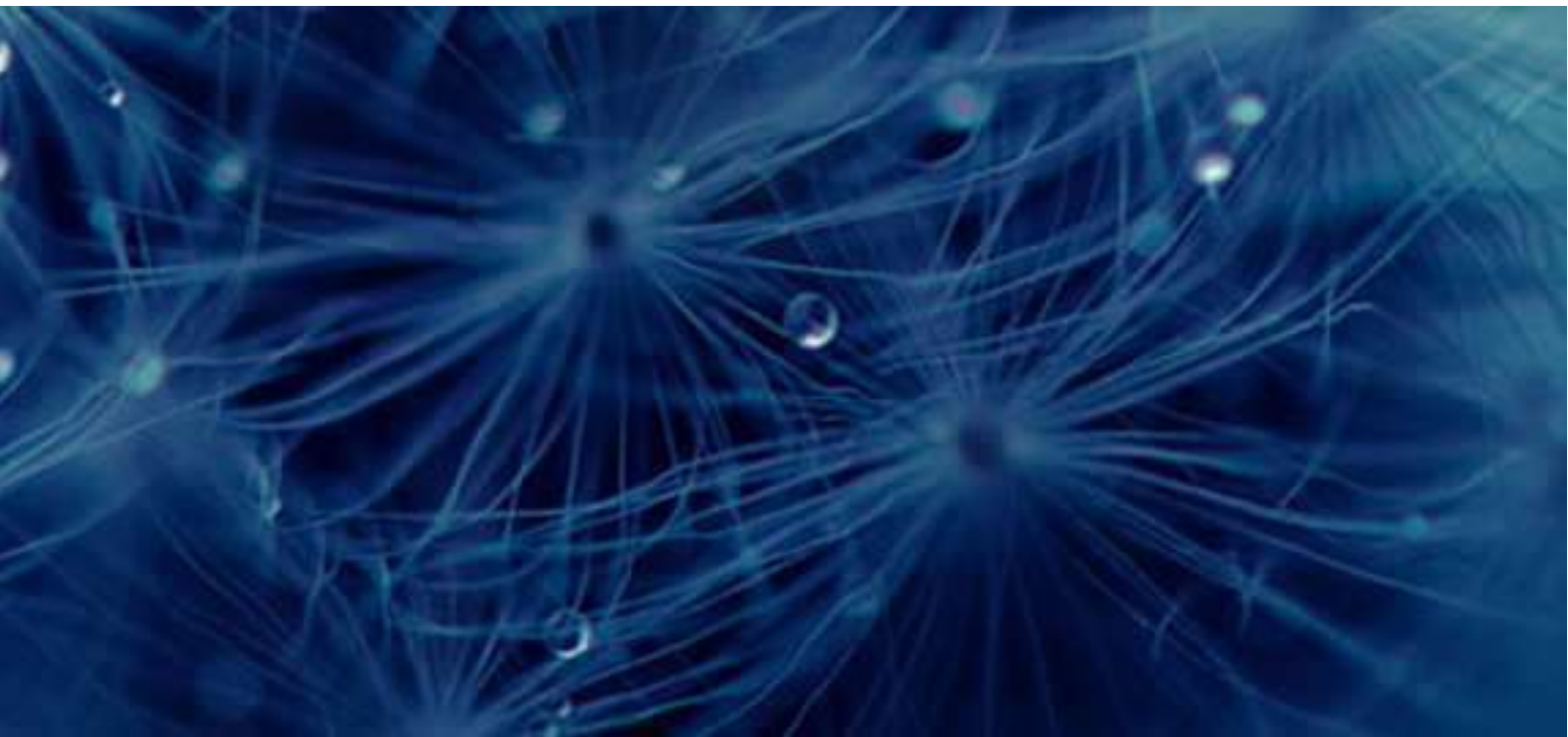


Red Pacto Mundial España  
WE SUPPORT



**CLUB  
asturiano  
de calidad**

# **INFORME DE PROGRESO 2012-2013**



# Tabla de Contenidos

01	Carta de renovación del Compromiso
02	Perfil de la Entidad
03	Metodología
04	COE
05	Análisis
	Socios
	Empleados
	Proveedores
	Administración

# CARTA DE RENOVACIÓN DEL COMPROMISO





Fruto del proceso de Revisión Estratégica que el Club Asturiano de Calidad inició en 2012, se redefinió su Misión reforzando su principal objetivo, que no es otro que impulsar la competitividad de organizaciones y personas, identificando y compartiendo nuevas ideas, conocimiento, experiencias y buenas prácticas y fomentando la cooperación, la excelencia y la sostenibilidad, cumpliendo para ellos con los valores de Creatividad, Cooperación y Compromiso.

Para el cumplimiento de esta tarea sigue siendo necesario el compromiso con el desarrollo de una sociedad más respetuosa con los valores humanos y medioambientales. Por ello, el Club reafirma su compromiso con la iniciativa del Pacto Mundial y sus Diez Principios basados en Declaraciones y Convenciones Universales.

En su trabajo diario, el Club sigue promoviendo las buenas prácticas de gestión en campos como la Calidad, el Medio Ambiente, la Prevención de Riesgos Laborales, la Excelencia Empresarial o la Responsabilidad Social Empresarial entre otros, aplicándolo en su propia gestión, mediante un Sistema de Gestión Certificado según ISO9001 y el Sello EFQM 300+ y haciendo partícipes a los grupos de interés de su estrategia.

Como ejemplos concretos, en cuanto a las labores de promoción externa, la sostenibilidad y la RSE siguen siendo un campo esencial en la estrategia de los últimos años, destacando la labor de sensibilización desarrollada a través de proyectos que fomentan una gestión sostenible de las organizaciones asturianas como el Proyecto METAS “Marco Empresarial de Transformación para una Asturias Sostenible” desarrollado en 2012 con el apoyo de la Fundación Biodiversidad a través del Programa empleaverde en el que más de 270 participantes recibieron sensibilización, formación y herramientas para la transformación.

Destacamos en el campo medioambiental, iniciativas relacionadas con la reducción de la huella de carbono de las organizaciones asturianas que se han materializado a través del proyecto AGROEVAL, cofinanciado por la Fundación Biodiversidad y dirigido a la promoción de la cultura de la evaluación y compensación de la huella de carbono en el sector agroalimentario, en el que participaron 5 empresas del sector de la sidra en Asturias, midiendo, reduciendo y compensando la huella de carbono de sus productos. En este mismo sentido el Club desarrolló para el Gobierno del Principado de Asturias el Estudio “La empresa asturiana ante una economía baja en carbono. La huella de carbono como herramienta de lucha contra el cambio climático”.

Desde el punto de vista de la promoción de la gestión de personas el Club ha puesto en marcha en 2013 una iniciativa singular promovida por el Gobierno del Principado de Asturias a través del Instituto Asturiano de Prevención de Riesgos Laborales, que tiene como objetivo reconocer el esfuerzo que realizan las organizaciones asturianas en gestionar la seguridad y salud de sus trabajadores. Para ello se elaboró un censo de empresas certificadas en OHSAS 18001 y se hizo entrega, en un acto público, de un reconocimiento a las que consiguen este certificado anualmente.

El Club se compromete a seguir impulsando la competitividad de las organizaciones a través de una gestión socialmente responsable, creando en 2014 un foro de diálogo y encuentro de diferentes grupos de interés en Asturias en materia de Responsabilidad Social, denominado Instituto de Responsabilidad Social [www.institutoderesponsabilidadsocial.com](http://www.institutoderesponsabilidadsocial.com).

Aprovecho la ocasión para felicitar a la Red Española del Pacto Mundial por su décimo aniversario sumándonos a su celebración renovando nuestro compromiso con esta iniciativa.

Un cordial saludo,

Fdo. Alberto Martínez Villa

Presidente

## PERFIL DE LA ENTIDAD



# INFORMACIÓN GENERAL

Nombre Completo (Razón Social)

Club Asturiano de Calidad

Tipo de empresa

Asociación Empresarial

Dirección

Parque Empresarial de Asipo.  
C/Secundino Roces Riera. Portal 1,  
piso 2, oficina 3

Localidad

Llanera

Provincia

Asturias

Dirección Web

[www.clubcalidad.com](http://www.clubcalidad.com)

Nombre del máximo cargo ejecutivo

Alberto Martínez Villa (Presidente)

Persona de Contacto

Marino Zapatero Zamora (Gerente)

Número de empleados directos

5

Sector

Fundaciones, asociaciones y ONG

Actividad, principales marcas, productos y/o servicios

Fundada en 1995 dedica su actividad a sensibilizar, formar, y promover el cambio en las organizaciones asturianas para la mejora de la gestión (Calidad, Medio Ambiente, Responsabilidad Social, Prevención de Riesgos, Excelencia...) promoviendo el intercambio de buenas prácticas y la cooperación.

Ventas/Ingresos

2012: 472.966,58 €

2013: 389.536,3 €

Ayudas financieras significativas recibidas del gobierno (miles de euros)

Sólo por proyectos específicos

Seleccionar los Grupos de Interés más significativos: (Los Grupos de Interés configuran su Informe de Progreso)

Socios, Empleados, Proveedores y Administración

Indique qué criterios ha seguido para seleccionar los Grupos de Interés

La identificación de GI y el análisis de sus Necesidades y Expectativas se integran en el proceso de desarrollo y revisión del Plan Estratégico, revisándose a través del mecanismo de reuniones de Grupos de la Junta Directiva:

**Socios:** El Club es una asociación empresarial, orientada de manera principal a un cliente: el socio. No obstante, deben establecerse diferenciaciones entre los socios, relacionadas con cuestiones estatutarias (aquellos que forman parte de la Junta Directiva) o contractuales (Promotores). En cualquier caso, siendo conscientes de estas diferenciaciones, se trata al socio como un grupo homogéneo que constituye el Grupo de interés principal. Aparte de éste, se definen como Grupo de Interés los siguientes:

**Empleados:** el Club es una organización de servicios, cuyo principal activo son las personas.

**Proveedores Estratégicos:** definidos como aquellos cuyo desempeño incide directamente en la satisfacción del socio



**Administración:** la relación con el sector público es especial por varias razones. De manera general, en el origen fundacional del Club está implicado el Instituto de Fomento Regional. De manera particular, gran parte de las iniciativas del Club cuentan, bien con subvenciones económicas o bien con apoyos institucionales de distintos niveles de la Administración. (Apoyo en eventos –participación institucional, préstamo de instalaciones, cofinanciación...- Desarrollo común de iniciativas – Organismo Intermedio de programas de subvenciones en concurrencia competitiva, etc.)

Seleccione los países o regiones donde su empresa tenga presencia

España

Alcance del Informe de Progreso (Países sobre los cuales la empresa reporta información en el Informe de Progreso) y sus posibles limitaciones, si existen

Actividad del Club: El diseño y desarrollo de actos y jornadas. El diseño, desarrollo y gestión de ejecución de proyectos en las áreas de la excelencia y la gestión de las organizaciones para la mejora de competitividad. El diseño e impartición de formación no reglada en las áreas de la excelencia y la gestión de las organizaciones para la mejora de competitividad.

¿Cómo ha establecido la materialidad o definidos los asuntos más significativos a incluir en el Informe de Progreso?

Según los Valores del Club, las Expectativas de los Grupos de Interés y las principales áreas de trabajo de nuestra organización.

Cómo se está difundiendo el Informe de Progreso

A través de la página web del Club

Periodo cubierto por la información contenida en la memoria

2012-2013

Ciclo de presentación del Informe de Progreso

2012-2013

¿Su entidad tiene actividades en países en vías de desarrollo?

NO

¿Su entidad tiene proveedores en países en vías de desarrollo?

No

¿Su entidad tiene un alto impacto medioambiental?

NO

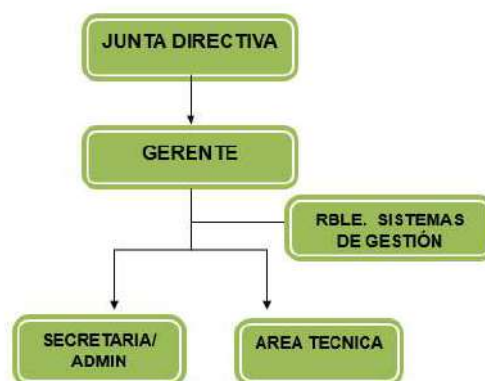
## ESTRATEGIA Y GOBIERNO

Indique cómo la entidad incorpora las sugerencias de los Grupos de Interés en su estrategia y en sus procesos de decisión

Se analizan de manera bienal las necesidades y expectativas de los grupos de interés, incluyendo su valoración del cumplimiento de Misión, Visión y Valores. Los resultados de este análisis se analizan al máximo nivel (Junta Directiva) y se incorporan al proceso de reflexión estratégica

Indique la naturaleza jurídica de la entidad, detallando su organigrama

Asociación privada sin ánimo de lucro.



Indique si la junta directiva mide el progreso en la implantación de Los 10 Principios mediante indicadores

La Junta revisa los indicadores del Plan Estratégico, que lleva implícitas las acciones alineadas, con los 10 principios

Indique la estructura de gobierno y quién o quienes a nivel directivo llevan a cabo los procesos de decisión y buen gobierno para la implantación de la RSE en línea con los Principios del Pacto Mundial e indique si el presidente del máximo órgano de gobierno ocupa también un cargo ejecutivo.

La Junta Directiva está compuesta por un Presidente, 2 Vicepresidentes, Tesorera, Secretaria y Vocales.

Corresponde al Presidente el gobierno último de la organización, aunque éste delega y comparte el gobierno con el resto de miembros de la Junta Directiva (JD) a través de una asignación de tareas en función de unos grupos de trabajo definidos en base a la consecución de los objetivos estratégicos que establece nuestro Mapa Estratégico:

Grupo 1 Visión,  
Grupo 2 Valor Añadido,  
Grupo 3 Sostenibilidad,  
Grupo 4 Posicionamiento,  
Grupo 5 Actividad.

El Gerente Coordina la labor de estos grupos de trabajo, sirviendo de nexo entre éstas, el Presidente y las Personas de la organización.

## OBJETIVOS Y TEMÁTICAS DE NACIONES UNIDAS

Indique si la entidad tiene proyectos de colaboración y desarrolla acciones de apoyo en relación a los objetivos y temáticas de Naciones Unidas (UNICEF, UNWOMEN, Objetivos de Desarrollo del Milenio, iniciativas de Global Compact, etc.)

NO

## MÁS INFORMACIÓN

Dirección Web

[www.clubcalidad.com](http://www.clubcalidad.com)



# METODOLOGÍA



El presente Informe de Progreso está basado en la metodología de reporting por grupos de interés. El concepto de grupo de interés es clave a la hora de entender la RSE. La complejidad y el dinamismo del contexto empresarial actual ha hecho necesario adquirir un compromiso sólido con los distintos grupos de interés, afectados directa o indirectamente por la misión empresarial.

Identificar los grupos de interés, y cuáles son sus expectativas, son aspectos que facilitan la implantación integral de la RSE en el seno de cualquier organización. Esto permitirá a las entidades anticipar posibles riesgos u oportunidades y establecer políticas, acciones, herramientas e indicadores de seguimiento como los que se recogen en el presente informe.

La entidad que ha elaborado el siguiente Informe de Progreso ha desarrollado los siguientes pasos:

1. Seleccionar los grupos de interés más relevantes de su entidad.
2. Identificar los desafíos más significativos para los grupos de interés seleccionados
3. Neutralizar estos riesgos o materializar las oportunidades con el establecimiento de:

*Políticas:* documentos formales plasmados por escrito que definen los valores y comunicaciones de la entidad detectados en la identificación de desafíos.

*Acciones/Proyectos:* las acciones ayudan a la entidad a dar forma a las políticas desarrolladas y minimizar los riesgos detectados. Las acciones deben estar planificadas en el tiempo y diseñadas en base al grupo de interés al que van dirigidas.

*Herramientas de seguimiento:* evaluación y control de los resultados obtenidos de las acciones implementadas. Proporcionan las herramientas para controlar el cumplimiento de las políticas y ayuda a

detectar fallos en el sistema de gestión para su posterior mejora.

*Indicadores de seguimiento:* datos cualitativos para medir el grado de implantación de las ideas (políticas, acciones/proyectos y herramientas de seguimiento).

El Informe de Progreso está planteado en términos de medición del progreso: no se trata de que se cumpla al 100% el primer año, el objetivo es ir progresando. El Informe de Progreso, es por tanto una demostración importante por parte de los firmantes del compromiso adquirido con el Pacto Mundial y sus Principios.

**COE**

**Comunicación de Involucramiento para  
Organizaciones No Corporativas**



En los últimos años, el Informe de Progreso se ha requerido de forma obligatoria únicamente a las organizaciones empresariales firmantes de Pacto Mundial de las Naciones Unidas (UN Global Compact). Con el objetivo de aumentar el compromiso de las organizaciones no empresariales, la Junta Directiva del Pacto Mundial decidió que dichas organizaciones deberán comunicar cada dos años la forma en la que apoyan a la iniciativa mediante una Comunicación de Compromiso (COE). Con el objetivo de facilitar la elaboración del COE, Global Compact sugiere unas actividades específicas para cada tipo de organización no empresarial. Así mismo se recomienda que la entidad establezca herramientas para la medición de los resultados.

Se recogen a continuación las actividades específicas sugeridas para cada tipo de participante no empresarial en apoyo de la iniciativa y el desarrollo de las mismas por parte del Club Asturiano de Calidad:

- Atraer a nuevos firmantes al Pacto Mundial de Naciones Unidas a través de sus esfuerzos de difusión y sensibilización

El Club promueve en todas sus actividades de formación y sensibilización relacionadas con RSE la adhesión de sus socios al Pacto Mundial como herramienta de implantación de la RSE.

- Organizar eventos de aprendizaje y diálogo, talleres y cursos de formación para sus socios sobre el Pacto Mundial y otros temas específicos relacionados con la sostenibilidad corporativa

El Club ha realizado en los años 2012-2013 27 actividades relacionadas con la sostenibilidad corporativa (RSE, medio ambiente, seguridad y salud de los trabajadores..) en las que han participado más de 700 personas.

- Proporcionar su experiencia y / o la opinión de sus socios a los grupos de trabajo del Pacto Mundial e iniciativas especiales

Muchos de los Socios del Club son firmantes y socios del Pacto Mundial y algunos de ellos, ejemplo ITVASA, colaboradores activos en grupos de trabajo e iniciativas especiales del Pacto Mundial.

- Involucrar a sus socios en los esfuerzos de acción colectiva sobre cuestiones relacionadas con el Pacto Mundial

- Servir de anfitrión a la Red Local en el desarrollo de sus actividades

El Club ha servido de anfitrión y ha colaborado con la Red Española del Pacto Mundial en la iniciativa RSEPYME en calidad de “Entidad Amiga”.

De esta forma el Club difundió la iniciativa entre todos sus contactos del tejido empresarial asturiano, y puso a disposición de la Red Española sus instalaciones y medios disponibles para el desarrollo de la formación de la iniciativa RSEPYME en Asturias que tuvo lugar en Enero de 2012, con la participación de 26 organizaciones asturianas.



24 de Enero de 2012



# ANÁLISIS



DESAFÍOS Y OPORTUNIDADES	DERECHOS HUMANOS	NORMAS LABORALES	MEDIO AMBIENTE	ANTICORRUPCIÓN	
GRUPOS DE INTERÉS					
SOCIOS	Aprobación Código Ético			Aprobación Código Ético	Fase de diseño y planificación de la creación de un Foro de diálogo y encuentro de diferentes grupos de interés en Asturias en materia de Responsabilidad Social: <i>El Instituto de Responsabilidad Social</i>
		Censo de empresas OHSAS			
			Proyecto METAS Proyecto AGROEVAL Otras actividades de sensibilización		
	Formación iniciativa RSEPYME Red Española del Pacto Mundial				
EMPLEADOS	Evaluación de la eficacia de Plan de RRHH: Encuesta de clima laboral Plan de formación				
	Aprobación Código Ético			Aprobación Código Ético	
PROVEEDORES	Evaluación de la calidad de los proveedores				
ADMINISTRACIÓN		Censo de empresas OHSAS	Promoción de una economía baja en carbono		
Fase de diseño y planificación de la creación de un Foro de diálogo y encuentro de diferentes grupos de interés en Asturias en materia de Responsabilidad Social: <i>El Instituto de Responsabilidad Social</i>					





## DIAGNÓSTICO

El Club Asturiano de Calidad identifica los desafíos más significativos en relación a sus socios a través de la Encuesta de Necesidades y Expectativas que realiza cada dos años.

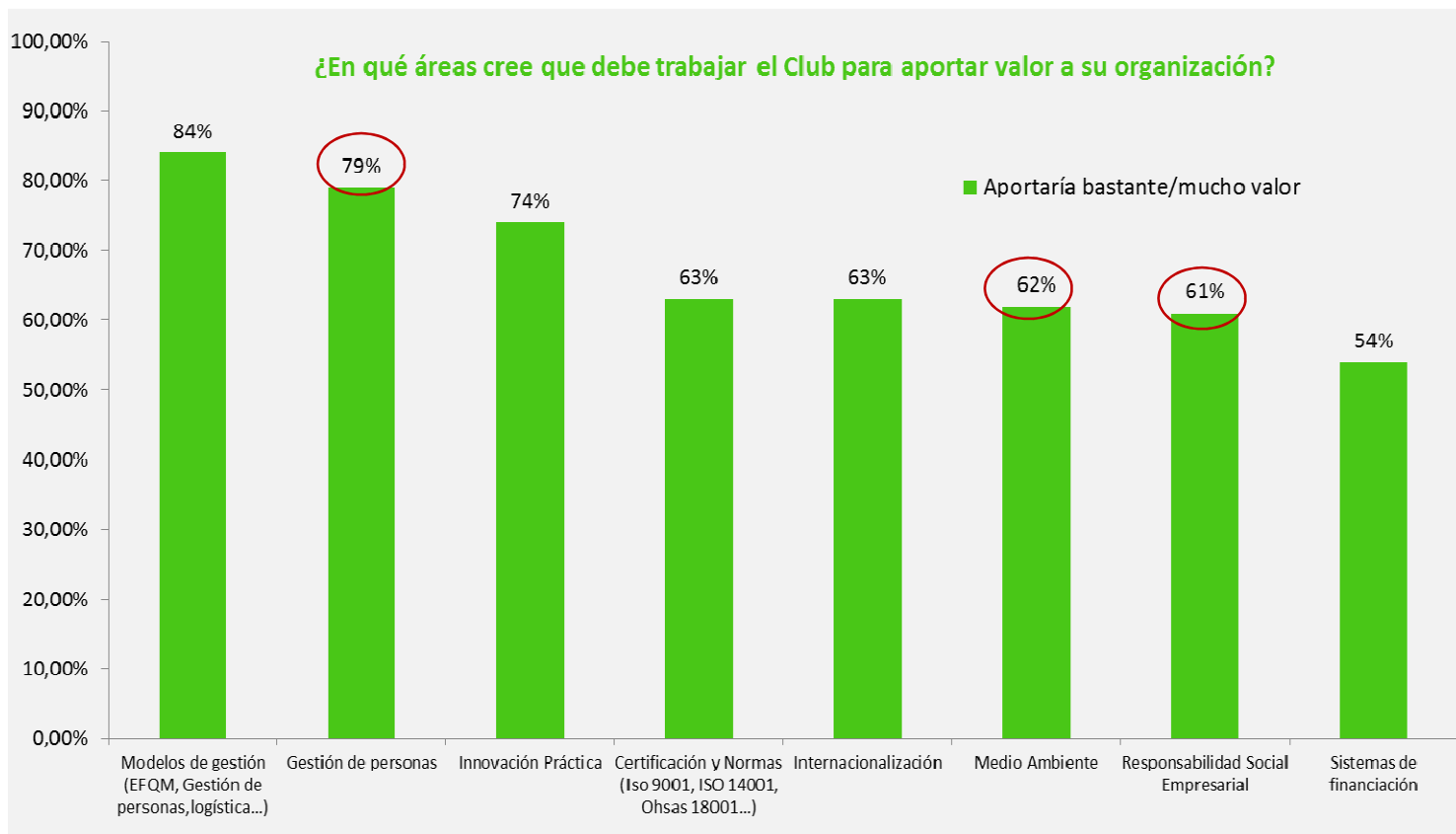
En 2013 se realizó la última Encuesta, enviada a un total de **243** organizaciones de las cuales han respondido **105**.

Índice de respuesta	2011	2013
Por empresa	32,55%	43,20%

Como información de entrada para el cumplimiento de los objetivos del Club en relación con su compromiso con los 10 principios del Pacto Mundial destacamos la siguiente información:

Las áreas relacionadas directamente con la **Responsabilidad Social, el medio ambiente, y la gestión de personas** aparecen con % relativamente altos entre aquellas cuestiones en las que nuestros socios consideran que debemos trabajar para aportar valor a sus organizaciones como se ve en el gráfico inferior.

Por ello el Club ha diseñado todo tipo de iniciativas y formatos para satisfacer las necesidades de nuestros socios en esas materias como describiremos a continuación siempre que estén en consonancia con nuestras políticas y nuestra misión y visión.



## POLÍTICAS

A nivel interno el Club dispone de un Sistema de Gestión certificado según ISO9001 por AENOR. En el año 2008 el Club obtuvo el Reconocimiento de Excelencia EFQM, nivel 200+, y en 2010 obtuvo el reconocimiento EFQM 300+, acreditado por Lloyd's Register y renovado en 2013.

El Club Asturiano de Calidad dispone de una Política de Gestión que persigue asegurar el máximo nivel de satisfacción de nuestros grupos de interés.

Por ello dirige su actividad a la satisfacción de todos sus grupos de interés a través de una gestión eficaz, eficiente, competitiva y orientada a la Excelencia a través de la implantación de una filosofía de Mejora Continua.

## ACCIONES

### Código Ético

En consonancia con la mejora continua manifestada en la Política de Gestión del Club Asturiano de Calidad, en 2011 se adquirió el compromiso de aprobar un Código Ético cuyos requisitos y compromisos son de obligado cumplimiento para los miembros de la Junta Directiva con el Presidente a la cabeza, el Gerente y todas las personas con una relación laboral con el Club Asturiano de Calidad, trabajando en el Club o en su nombre, constituyendo una guía para todos ellos en su desempeño profesional en relación con su trabajo diario, los recursos utilizados y el entorno empresarial en el que se desarrolla.

Este código ético fue aprobado por la Junta Directiva del Club Asturiano de Calidad en el año 2012.

En dicho código se recoge por escrito que además de los Valores de Creatividad, Credibilidad y Cooperación definidos por el

Club en ese momento, también se asumen como propios los principios del Pacto Mundial de las Naciones Unidas destinados a integrar en la organización conductas y acciones en materia de derechos humanos, trabajo, medio ambiente y lucha contra la corrupción. El Club se compromete a hacer extensibles dichos principios para que puedan ser ejemplo y servir de referencia a todos los socios del Club Asturiano de Calidad. Para ello ha desarrollado entre 2012 y 2013 iniciativas como las que se describen a continuación:

### Iniciativa RSE PYME

En enero de 2012 el Club Asturiano de Calidad firmó con la Red Española del Pacto Mundial el compromiso de participar como "Entidad Amiga" en la iniciativa RSEPYME, de lo que se derivó la acción concreta de desarrollar en Asturias en la sede del Club la formación sobre esta iniciativa dirigida a todos los socios y firmantes asturianos de la Red Española del Pacto Mundial. Participaron 26 organizaciones asturianas.

### Proyecto METAS:



Entre Enero y Octubre de 2012 el Club Asturiano de Calidad desarrolló el proyecto METAS "Marco Empresarial de Transformación para una Asturias Sostenible" en el marco del Programa empleaverde de la Fundación Biodiversidad.

El Proyecto se diseñó con objeto de que las empresas transformen sus actividades, procesos o productos convirtiéndolos en formas de trabajo más sostenibles integrando en su gestión dos factores de competitividad prioritarios:

1. Reducción de la Huella de Carbono de sus actividades
2. Integración de la Responsabilidad Social Empresarial en su gestión

Para ello se llevaron a cabo 10 acciones con diferentes formatos y enfoques. Los resultados del proyecto pueden consultarse en la web del Club Asturiano de Calidad <http://www.clubcalidad.com/V2/html/proyectos.asp?idp=60>

Si bien en esta memoria se extractan a continuación las acciones realizadas y los resultados conseguidos en el apartado de Seguimiento y Medición.

### Acciones realizadas

## FORMACIÓN

#### RUTA HUELLA DE CARBONO

1. Medición de la huella de carbono de actividades, productos y servicios
2. Auditorías Energéticas y Sistemas de Gestión de la Eficiencia energética en el sector industrial
3. Auditorías Energéticas y Sistemas de Gestión de la Eficiencia energética en el sector construcción
4. Auditorías Energéticas y Sistemas de Gestión de la Eficiencia energética en el sector servicios
5. Compra verde: Gestión ambientalmente eficiente de materias primas y productos

#### RUTA RSE

1. Implantación de planes de Actuación de RSE
2. Implantación de Sistemas de Gestión de RSE

## SENSIBILIZACIÓN

1. **Jornada inicial** : Transformación sostenible de las empresas asturianas a través de la reducción de la Huella de Carbono de actividades/productos y servicios
2. **Jornada final**: Gestión eficiente de una transformación sostenible. Casos de éxito

## PREMIO EMPRESA SOSTENIBLE

CATEGORÍA

CATEGORÍA

**REDUCCIÓN DE LA HUELLA DE CARBONO**

**RESPONSABILIDAD SOCIAL EMPRESARIAL**

## Proyecto AGROEVAL

PROMOCIÓN DE LA CULTURA DE LA EVALUACIÓN Y COMPENSACIÓN DE LA HUELLA DE CARBONO EN EL SECTOR AGROALIMENTARIO

Este proyecto, desarrollado en el año 2013, ha pretendido sensibilizar a las empresas y la sociedad en general sobre la necesidad de conocer el impacto de la actividad económica a nivel de emisiones de CO<sub>2</sub> y en el calentamiento global, así como concienciar sobre las posibilidades existentes de mitigación de ese impacto.

Para ello se desarrolló una iniciativa piloto en la que **15 empresas** han medido su Huella de Carbono, han compensado una parte a través de iniciativas voluntarias de compensación y han participado en iniciativas de sensibilización pública. El **sector** seleccionado fue el **alimentario**; en concreto la **producción de vino y sidra**, por su importante peso en la economía nacional y por su alta capacidad de impacto en la sociedad a la hora de difundir los resultados. Se trabajó con 5 empresas por cada región: **Asturias con el sector de la sidra, y Andalucía y Extremadura con el sector del vino**, desarrollando las siguientes fases:

**Fase 1.** Desarrollo de la metodología y herramienta de evaluación de la huella de carbono en un proceso de transformación del sector agroalimentario: producción de vino y sidra

**Fase 2.** Evaluación de la Huella de Carbono en 15 empresas a nivel de producto

**Fase 3.** Participación de las empresas en iniciativas voluntarias de compensación de emisiones de GEI

## Fase 4. Difusión de resultados y sensibilización

Los resultados del proyecto pueden consultarse en la web del Club Asturiano de Calidad

<http://www.clubcalidad.com/v2/html/proyectos.asp?idp=71>

Si bien en esta memoria se extractan a continuación las acciones realizadas y los resultados conseguidos en el apartado de Seguimiento y Medición.

## Otras actividades de formación y sensibilización

Destacamos otras actividades desarrolladas entre 2012 y 2013 en el área de Sostenibilidad y Responsabilidad Social. El detalle de todas ellas puede consultarse en [www.clubcalidad.com](http://www.clubcalidad.com)

- **Presentación de la Convocatoria Española de los Premios Europeos de RSE** en el marco de la Conferencia: "Tendencias en las políticas públicas nacionales e internacionales de RSE" impartida por Germán Granda, FORÉTICA.



- La revista CORRESPONSABLES, referente nacional en comunicación de la RSE, celebra el **primer "Debate Corresponsables"** en Asturias en el Club de Calidad.



- **Jornada Ideas para una Estrategia RSE. Presentación de casos de éxito.** Como colofón al proyecto INTEGRARSE "Integración de la RSE en los sistemas de gestión de organizaciones asturianas" desarrollado por el Club en 2010-2011, se realizó en Febrero de 2012 una Jornada de presentación de resultados y buenas prácticas desarrolladas por las 20 empresas participantes en el proyecto a la que asistió *D. Antonio Fernández Ecker*. Subdirector General de Fomento Empresarial. Dirección General de Industria y de la Pequeña y Mediana Empresa. Ministerio de Industria, Energía y Turismo



- **Celebración cada 5 de junio del Día Mundial del Medio Ambiente**





# SOCIOS

## Celebración cada 5 de junio del Día Mundial del Medio Ambiente

En el año 2012 con la Jornada: *Oportunidades de Ecoinnovación a través del Ecodiseño*

En el año 2013 con compartiendo Buenas Prácticas puestas en marcha por un Socio del Club, COMPUTER SCIENCE ESPAÑA CSC: *Car Pooling- Buena Práctica de Ahorro y Reducción de Emisiones en CSC*

## • Participación en la Semana Europea de Prevención de Residuos coordinada en Asturias por otro socio del Club: COGERSA, COMPAÑÍA PARA LA GESTIÓN DE LOS RESIDUOS SÓLIDOS EN ASTURIAS

El Club organizó en colaboración con Prodintec el Taller "*Ecodiseño, pieza clave en la prevención de residuos de productos industriales: PREVENIR Y AHORRAR APLICANDO ECODISEÑO*" por el que fue seleccionado por el Servicio de Educación Ambiental de COGERSA para representar a Asturias en el concurso con el que culmina la Semana Europea de la Prevención de Residuos, los "Premios Europeos de Prevención de Residuos 2012".



## • Difusión de Buenas Prácticas de Gestión Responsable de socios del Club:

Jornada de Buenas Prácticas con EDP: "*Sistema de gestión de la prevención en EDP: integración de empresas contratistas*"

Jornada de Buenas Prácticas con FRUELA FORMACION: "*Conducción Eficiente y Nuevos Modelos de Movilidad: Seguridad, Eficiencia y RSE*"

## • Otras sesiones

- Sesiones Técnicas sobre Ahorro energético y certificación de edificios, viviendas y locales comerciales
- Desayuno de Trabajo: Ayudas Eficiencia Energética
- Formación en auditorías internas de sistemas de gestión ISO 14001 y OHSAS 18001

## SEGUIMIENTO Y MEDICIÓN

El número de participantes en las todas las actividades desarrolladas en materia de Sostenibilidad y RSE entre 2012 y 2013 es de 610 participantes, obteniendo una Nota Media de 8,24/10 en cuanto a satisfacción por su parte con el desarrollo de las mismas.

AÑO	Nº ACCIONES	Nº ASISTENTES	NOTA MEDIA SATISFACCIÓN
2010-2011	24	679	8,13
2012-2013	27	610	8,24

# EMPLEADOS

## DIAGNÓSTICO

El Club es, en términos de empleo, una micropyme con 5 empleados hasta 2013.

El personal del Club está compuesto por 5 trabajadoras/es contratados con contrato indefinido y a tiempo completo, salvo una persona que posee una reducción de jornada por maternidad.

Entre los contratados están el Gerente, 3 personas del Área Técnica (una de ellas responsables del Sistema de Gestión de Calidad y Excelencia y del Sistema de Gestión Medioambiental) y la responsable de Administración/Secretaría.



## POLÍTICAS

Al tratarse de una organización sencilla, resultan más directos algunos aspectos de la gestión de RRHH, especialmente los relacionados con selección (no existe prácticamente rotación) o comunicación interna. No obstante, existe un **Plan de RRHH que integra las áreas principales de la gestión de personas (Selección, Formación, Retribución, definición de Competencias, Comunicación y Evaluación y Mejora a través de una Encuesta de Clima Laboral -ECL-)**. En cualquier caso, dada la sencillez organizativa del Club, herramientas como el sistema de reuniones semanales o el "Registro de Ideas" permiten analizar cualquier aspecto de la gestión de personas independientemente del ciclo bienal de la ECL. De manera general, la gestión de las personas es un objetivo estratégico recogido en nuestro mapa estratégico.

## ACCIONES

### Encuesta de Clima Laboral

El proceso de ECL comienza en el año 2008 al consensarse "El desarrollo de una sistemática de evaluación de clima laboral "como una acción de mejora prioritaria" tras la realización de la primera autoevaluación EFQM. Todas las personas del área técnica así como del área de administración participan en este proceso. El proceso de ECL sigue 3 fases:

1ª Definición de ECL (revisión de ECL y sus AAMM anteriores, diseño, definición de valores críticos y objetivos, consenso sobre la metodología a aplicar).

2ª Cumplimentación de ECL según la metodología consensuada y

3ª Revisión de Resultados y puesta en marcha de Acciones de Mejora (AAMM).

La frecuencia de la ECL es bienal, para establecer un plazo suficiente que permita obtener mejoras sustantivas en los aspectos sujetos a AAMM. Los aspectos evaluados en la ECL son: Motivación, crecimiento profesional y personal, condiciones de trabajo, liderazgo, comunicación e identificación con la organización. Estos aspectos son sometidos a una priorización por parte del encuestado. En el año 2012 se realiza la correspondiente ECL.

### Plan de Formación

El CAC ofrece la posibilidad, a todas las personas que forman parte de él, de ampliar su formación tanto como sea posible, de acuerdo al plan estratégico y a las necesidades de su puesto y su perfil. La estructura de nuestra entidad es muy pequeña por lo que no es posible la definición de un plan de carreras, no obstante y con el objetivo de compensar esta circunstancia se da la oportunidad de ampliar la formación en cualquiera de los ámbitos vinculados a nuestra actividad compensando nuevas oportunidades de carrera en el futuro.



# EMPLEADOS

Desde el año 2008 se definieron perfiles de puesto concretando además de las responsabilidades asignadas a cada puesto, las necesidades formativas tanto a nivel organizacional como a nivel individual.

Este plan de formación es de aplicación a todo el personal y en él se incluyen la formación necesaria para la adquisición de competencias tanto específicas como transversales o genéricas. La necesidad de formación puede ser detectada por Gerencia o bien por la propia persona interesada.

El Club Asturiano de Calidad dispone de una base de datos de formación que es alimentada por cada trabajador respecto a los cursos a los que asistió, número de horas y materia impartida. Esa información permite a la gerencia analizar la evolución de cada trabajador.

## SEGUIMIENTO Y MEDICIÓN

### Encuesta de Clima Laboral

La ECL se revisa en dos ámbitos: En lo referente a su estructura y metodología, el personal de Club estudia si el proceso es adecuado y si los ítems de cada bloque siguen siendo relevantes o alguno debe cambiarse, ampliarse, etc., tanto antes de la ECL como después, una vez vistos los resultados. En el año 2012 fruto de la revisión anterior, para agilizar el proceso se propone como mejora la utilización de la aplicación informática encuesta fácil. En lo que respecta a los resultados generales obtenidos, el personal evalúa la eficacia de las AAMM (Acciones de Mejora) fruto de la ECL anterior según la mejora de los resultados en esas áreas (ver tabla inferior) y establece nuevas AAMM según los resultados de la ECL actual.

Áreas Priorizadas en 2010	AAMM 2010-2012	Ítem	2008	2010	2012	obj	Mejora 10/12(%)
Revisión y Mejora del Plan de Formación	Se sigue trabajando en este área de mejora	5	7,75	6,5	6,75↑	6,95	3,8%
Conciliación	Medidas de conciliación	29	3,67	6,25	7,5↑	6,69	20%
Revisión de condiciones de confort	Se ha modificado la puerta principal de acceso para obtener un mayor aislamiento térmico de las instalaciones	13	6	7,25	8,25↑	7,75	13,7%

AMM 2008	AMM 2010	AMM 2012
Independencia para la toma de decisiones	Conciliación	Flexibilidad Horaria
Formación	Condiciones de confort	Formación
Flexibilidad horaria	Formación	Salario y otros beneficios

## Plan de formación

El 100% de las personas que forman parte del Club Asturiano de Calidad han participado como mínimo en una acción formativa vinculada a los aspectos clave del Plan Estratégico.

Aspectos clave en Plan Estratégico	Aspectos a cubrir a través de nuestro plan formativo	Formación ejecutada
1. Ser sostenible 1.1 Aumentar ingresos 1.1.1 Diversificación de ayudas	Formación en trámites de solicitud de bonificación de ayudas	Formación en gestión de la tripartita
2. Ser Referente 2.1 Generar innovación y conocimiento 2.1.1 Participación proyectos europeos	Formación en proyectos europeos	Financiación Europea 2014-2020 y Elaboración de Proyectos Competitivos
3. Ser referente y ser sostenible 3.1 Aumentar socios 3.1.1 Mejorar sistemas de comunicación	Formación en redes sociales y herramientas web	Asistencia talleres ( facebook, linkedin, t witter, google adwords..)

# PROVEEDORES

## DIAGNÓSTICO

De manera general, podemos decir que el Club es un agente creado por la sociedad (empresas y administración) para la sociedad (con el objetivo de fomentar la competitividad). Por ello, al estar formado y orientado a muy distintos agentes, cualquier iniciativa del Club debe asentar y promover el Valor de la Cooperación y debe por tanto estar abierta a la colaboración con terceros y la creación de alianzas.

Más en concreto, la Visión del Club exige ser un referente para personas y organizaciones en el ámbito de la gestión, la cooperación empresarial, el intercambio de conocimiento y el fomento de la competitividad. Para ello, resulta imprescindible desarrollar alianzas formales e informales que contribuyan a:

- **Impulsar y potenciar nuestra capacidad** de dar servicio relacionado con las buenas prácticas de gestión, aspecto que supone una gran especialización, por lo que puede desarrollarse más eficientemente a través de colaboraciones con los mejores en cada campo: convenio con entidades de certificación, colaboración estrecha con proveedores clave o Estratégicos definidos como aquellos cuyo desempeño incide directamente en la satisfacción del socio.

## POLÍTICAS

Política de Gestión del Club Asturiano de Calidad según la norma ISO 9001.  
Procedimiento de gestión de compras y proveedores.

## ACCIONES

### Evaluación de la Calidad de los proveedores

Se ha evaluado la eficacia los proveedores en el marco del sistema de gestión certificado según la norma ISO 9001 dentro del cual el Club dispone de un procedimiento de gestión de compras y proveedores en el que se recogen la correspondiente homologación de proveedores

Implantación de una sistemática de evaluación y homologación de proveedores priorizando a los que disponen de un sistema de gestión certificado.

## SEGUIMIENTO Y MEDICIÓN

AÑO	% PROVEEDORES CERTIFICADOS
2010	74%
2011	79%
2012-2013	70%

# ADMINISTRACIÓN

## DIAGNÓSTICO

La relación con el sector público es especial por varias razones. De manera general, en el origen fundacional del Club está implicado el Instituto de Fomento Regional, actual IDEPA. De manera particular, gran parte de las iniciativas del Club cuentan, bien con subvenciones económicas o bien con apoyos institucionales de distintos niveles de la Administración. (Apoyo en eventos – participación institucional, préstamo de instalaciones, cofinanciación...- Desarrollo común de iniciativas –Organismo Intermedio de programas de subvenciones en concurrencia competitiva, etc.)

Por ello el Club los define como uno de sus principales grupos de interés y procura un contacto y diálogo continuo que sirven para conocer sus necesidades y expectativas para con el Club de cuyo análisis surgen oportunidades de colaboración y desarrollo de numerosas iniciativas.

## POLÍTICAS

Las relaciones con este grupo de interés se vinculan al Plan Estratégico del Club Asturiano de Calidad a través de los siguientes procesos clave: Planificación Estratégica, Relaciones con los Grupos de Interés, Sensibilización/Formación, Proyectos Cooperación y Otras iniciativas y Comunicación.

En colaboración con:



## ACCIONES

### Censo de empresas OHSAS

En aras de promover la buena gestión entre las empresas asturianas en relación con la seguridad y salud de sus trabajadores, el Club Asturiano de Calidad desarrolló en 2013 en colaboración con el Instituto Asturiano de Prevención de Riesgos Laborales la siguiente iniciativa, con el objetivo de reconocer públicamente a las empresas asturianas que han hecho un esfuerzo en implantar y certificar un Sistema de Gestión de Seguridad y Salud en el Trabajo según la Norma OHSAS 18001. La iniciativa se desarrolla en dos actividades:

- 1) La creación de un **CENSO DE EMPRESAS CERTIFICADAS EN OHSAS 18001 EN ASTURIAS**, que está a disposición pública a través de la web del Instituto [www.iaprl.org](http://www.iaprl.org) y del Club Asturiano de Calidad [http://www.clubcalidad.com/censo\\_ohsas](http://www.clubcalidad.com/censo_ohsas) desde el 31 de enero de 2014.
- 2) La celebración, a partir de 2014 de una **jornada pública anual de reconocimiento** con la máxima difusión, en la que se hará entrega de un **diploma** a las organizaciones que hayan conseguido este certificado en el año anterior, tomando como fuente de información el Censo de Empresas Certificadas en Asturias. La primera jornada se celebrará en el primer semestre de 2014 con todas las organizaciones que dispongan del Sistema OHSAS certificado a 31/12/2013.

# ADMINISTRACIÓN

## Promoción de una Economía Baja en Carbono

El Club Asturiano de Calidad elaboró en colaboración con la Consejería de Fomento, Ordenación del Territorio y Medio Ambiente del Gobierno del Principado de Asturias el Estudio: ***“La Empresa Asturiana ante el reto de una Economía Baja En Carbono: La Huella De Carbono como Herramienta de lucha contra el Cambio Climático”***.

El estudio aborda las diferentes tendencias políticas, normativas y de mercado existentes a nivel nacional e internacional relacionadas con el uso de la Huella de Carbono como herramienta de lucha contra el cambio climático y además de recoger buenas prácticas desarrolladas en Asturias, realiza un análisis de la situación del tejido empresarial asturiano en relación con las oportunidades y amenazas que plantean estas tendencias identificadas, incluyendo finalmente una serie de conclusiones y recomendaciones que podrían ser útiles para la definición de estrategias regionales sobre la huella de carbono.

Como método para validar los resultados obtenidos, se constituyó un grupo de trabajo formado por representantes de los diferentes sectores productivos asturianos, que, reunidos el 12 de diciembre de 2013, validaron los resultados y aportaron su visión sobre los diferentes aspectos evaluados.



En colaboración con:



Disponible a través del siguiente enlace:

[http://www.asturias.es/medioambiente/articulos/ficheros/ESTUDIO\\_HUELLA%20DE%20CARBONO.pdf](http://www.asturias.es/medioambiente/articulos/ficheros/ESTUDIO_HUELLA%20DE%20CARBONO.pdf)

# Otra información de interés

## Instituto de Responsabilidad Social

Esta iniciativa se comienza a diseñar en el año 2013 si bien su actividad pública comenzará a partir del año 2014.

El “Instituto de Responsabilidad Social” es una iniciativa del Club Asturiano de Calidad para promover la Sostenibilidad y Responsabilidad Social, así como el desarrollo de actividades en esa materia.

Se lanza con la premisa de ser un foro abierto de debate público-privado e intersectorial, sobre Sostenibilidad y Responsabilidad Social, operando bajo los valores de cooperación, compromiso y transparencia en el que participen empresas, instituciones y administración pública.

Sus principales objetivos son:

- Ser un foro de debate público – privado e intersectorial sobre Sostenibilidad y Responsabilidad Social.
- Reflexionar y dar a conocer las iniciativas existentes en materia de Sostenibilidad y Responsabilidad Social.
- Marcar pautas para la generación de políticas e instrumentos de promoción de la Sostenibilidad y Responsabilidad Social.

El Instituto desarrollará un **programa anual de actividades** en materia de Responsabilidad Social. Además mantendrá activo un **Observatorio** donde se recogerán estudios, informes, buenas prácticas, premios y documentos de interés en la materia. El Club Asturiano de Calidad ya viene desarrollando desde 2008 múltiples actividades y proyectos en materia de Responsabilidad Social. Con este Instituto, se pretende aprovechar esta experiencia para promover la Responsabilidad Social como factor competitivo para organizaciones, empresas y territorios, dándole mayor alcance y estructura

El Instituto contará además con un **Consejo de la Responsabilidad Social**, órgano consultivo, sin responsabilidades de gestión interna, que estará constituido por administración pública, empresas, universidad y otros agentes sociales. Su **función** será participar en dos reuniones de trabajo anuales sobre temas relacionados con la materia, con el objetivo de compartir puntos de vista y generar y difundir informes que puedan servir de guía a instituciones y empresas.



**CLUB  
asturiano  
de calidad**

Instituto de  
Responsabilidad  
Social

[www.institutoderesponsabilidadsocial.com](http://www.institutoderesponsabilidadsocial.com)





Red Pacto Mundial España  
WE SUPPORT



**CLUB  
asturiano  
de calidad**

# **INFORME DE PROGRESO 2012-2013**

